



Université
de Toulouse

DOSSIER DE PRESSE

Rentrée universitaire 2013-2014

CUE « Université de Toulouse »

www.univ-toulouse.fr

15 rue des Lois
31000 Toulouse

IDEX TOULOUSE, LA VOIE VERS LA NOUVELLE UNIVERSITÉ DE TOULOUSE

L'ambition de la Communauté d'Universités et d'Établissements « Université de Toulouse » (CUE) p. 2

- Développer le potentiel d'attractivité
- Une véritable orientation pluridisciplinaire
- Un site en réseau ouvert à l'international

La construction de la Communauté d'Universités et d'Établissements (CUE) p. 3

- Introduction
- Statuts de la CUE

La mise en œuvre des actions de l'IDEX Toulouse p. 4

- Les grands axes
- Répartition de la dotation

L'écosystème de l'innovation p. 8

- Les projets labellisés Investissements d'Avenir
- Les instruments coopératifs
- Les articulations et interactions

Rappel des missions de la CUE « Université de Toulouse » p. 11

- Présentation
- En matière d'enseignement doctoral et de recherche
- En matière de gestion d'équipements et de moyens
- En matière de vie étudiante et sociale

CONTACT PRESSE

Alexandre Lévy - Directeur Communication

Tél. : 05 61 14 93 45 - Mobile : 06 83 39 30 85 - Courriel : communication@univ-toulouse.fr

Pour cette 5^e rentrée solennelle, les universités, grandes écoles et organismes de recherche du site de Toulouse Midi-Pyrénées présentent, au travers de l'IDEX, les outils de mise en œuvre des ambitions partagées par l'ensemble de la communauté universitaire, scientifique, économique et civile de Midi-Pyrénées.

L'ambition de la CUE « Université de Toulouse »

Le PRES « Université de Toulouse », se transforme en Communauté d'Universités et d'Établissements (CUE), porteur d'une ambition fédératrice : construire en Midi-Pyrénées une université de rang mondial, qui doit être en capacité de soutenir la compétition scientifique internationale, tout en ayant vocation à satisfaire, dans les meilleures conditions, l'ensemble des missions de service public d'enseignement supérieur et de recherche.

Développer le potentiel d'attractivité

Au service de cette ambition, l'IDEX garde comme objectif central le développement de l'attractivité du site et de l'excellence scientifique et pédagogique. Elle souhaite contribuer à mener à leur plus haut niveau l'ensemble des acteurs du site, personnels et étudiants, en particulier sur les aspects recherche et formation, tout en veillant au respect de critères sociétaux, permettant, entre autres, de favoriser par la formation l'épanouissement de la diversité des talents ou de favoriser le développement économique.

Une véritable orientation pluridisciplinaire

Les programmes pluridisciplinaires sont proposés aux étudiants de dernière année de Licence et de Master comme facteur de leur réussite. Les étudiants auront la possibilité de valider des « mineures » dans un autre établissement pour favoriser des interdisciplinarités : par exemple, sciences de la santé et sciences sociales, arts et sciences, archéologie/géographie et sciences, sciences biotechniques et sciences sociales. Les étudiants peuvent ainsi se constituer un véritable parcours personnalisé, en fonction de leur projet personnel et professionnel.

Un site en réseau ouvert à l'international

L'IDEX conserve son objectif d'entraînement au profit de l'ensemble des acteurs du site et sur de nombreuses dimensions : attractivité des équipes de recherche et des formations, multiplication des financements nationaux et internationaux, mobilité entrante et sortante des enseignants-chercheurs et des étudiants, transdisciplinarité, ou encore essaimage des innovations au sein du tissu économique régional.

La CUE « Université de Toulouse » mobilise ainsi tout le potentiel scientifique de la région et la diversité des excellences, en se plaçant au cœur de l'écosystème régional de l'innovation.

CONTACT PRESSE

Alexandre Lévy - Directeur Communication

Tél. : 05 61 14 93 45 - Mobile : 06 83 39 30 85 - Courriel : communication@univ-toulouse.fr

La construction de la Communauté d'Universités et d'Établissements

Introduction

En 2014, conformément à la loi ESR adoptée au mois de juillet 2013, les universités, écoles et organismes de recherche toulousains devront constituer une **communauté d'universités et d'établissements**. Cette communauté prendra la forme d'une **université fédérale : la CUE « Université de Toulouse »** et sera construite sur les principes **d'ouverture, d'excellence, de transparence et de collégialité**.

Statuts de la CUE

L'élaboration des statuts se fera dans le cadre d'une démarche de concertation qui a démarré en septembre 2013.

D'après la loi ESR du 22 juillet 2013, la communauté d'universités et établissements prend la forme d'un établissement public à caractère scientifique, culturel et professionnel (EPCSCP). Elle assure la coordination des politiques de ses membres, pour les compétences qui lui ont été transférées, notamment la coordination de l'offre de formation et des stratégies de recherche et de transfert.

L'Article 117 précise que le Conseil d'administration de l'établissement dispose d'un an à compter de la date de publication de la présente loi pour adopter, et faire adopter par chacun des établissements et organismes ayant décidé d'y participer, la dénomination et les statuts de la communauté d'universités et établissements.

Pour tout complément d'information, consultez l'**Annexe 1 : Document DELTA**, sur le site : www.univ-toulouse.fr/universite/investissements-d-avenir/index-mise-en-oeuvre

CONTACT PRESSE

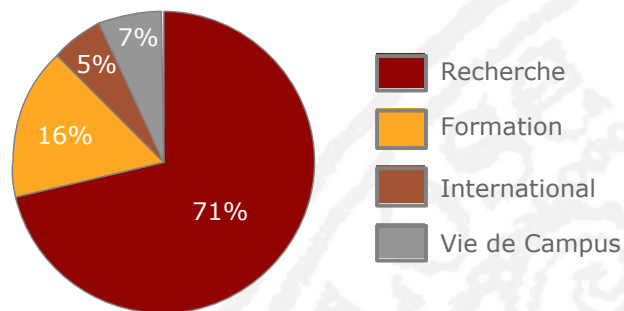
Alexandre Lévy - Directeur Communication

Tél. : 05 61 14 93 45 - Mobile : 06 83 39 30 85 - Courriel : communication@univ-toulouse.fr

La mise en œuvre des actions de l'IDEX Toulouse

L'IDEX de Toulouse, ce sont **21 programmes**, qui s'adressent aux chercheurs, aux enseignants-chercheurs et aux étudiants, organisés autour de **4 grandes thématiques : Recherche, Formation, Vie de Campus et International.**

Répartition des financements sur les 4 thématiques :



Les grands axes

6 programmes de la thématique Recherche, ouverts à l'ensemble des équipes de recherche du site et destinés aux projets qui ne peuvent pas se faire financer par les canaux nationaux et internationaux habituels (soutien financier pour 5 ans, sans montant minimum exigé) :

- **Chaires d'attractivité** : soutien pour le financement de projets de recherche et de personnels de recherche (doctorants et post-doc) pour attirer sur le site de Toulouse des scientifiques séniors à très forte visibilité internationale.
- **Équipements** : cofinancement avec un ou plusieurs partenaires des projets d'infrastructures mutualisées afin de doter la CUE « Université de Toulouse » d'équipements de recherche de haut niveau.
- **Émergence** : appels à projets annuels pour le financement de projets de recherche originaux en rupture avec les axes de recherche traditionnels.
- **Transversalité** : appels à projets annuels pour le financement sur 5 ans de projets de recherche « à l'interface » dans le but de soutenir la coordination de réseaux scientifiques pluridisciplinaires.
- **Actions Thématiques Stratégiques** : appels à projets annuels autour de 4 thématiques (Les traitements novateur du cancer ; Les systèmes de gestion durable des ressources naturelles et de l'environnement pour l'alimentation humaine et animale, les fibres et les carburants dans un contexte de changement climatique ; L'aéronautique, l'espace et les systèmes embarqués ; Le patrimoine) permettant de développer une recherche scientifique en synergie avec les forces industrielles et les priorités sociales et culturelles régionales.
- **LABEX** : faire émerger des laboratoires d'excellences, déjà labellisés « LABEX » et les rendre visibles à l'échelle internationale.
- **Nouveaux entrants** : attribuer des bourses d'accueil à de jeunes scientifiques formés en dehors de l'Université de Toulouse pour les encourager à venir s'implanter sur le site.

CONTACT PRESSE

Alexandre Lévy - Directeur Communication

Tél. : 05 61 14 93 45 - Mobile : 06 83 39 30 85 - Courriel : communication@univ-toulouse.fr

6 programmes de la thématique Formation, bénéficiant aux étudiants et doctorants du site, pour diversifier les parcours de formation et accroître l'attractivité des formations universitaires, pour innover sur les pratiques pédagogiques, et pour accroître les liens avec le tissu socio-économique.

- Formations tout au long de la vie : mise en place d'actions pour renforcer la coordination entre les actions existantes des établissements et pour rapprocher les cursus avec le monde socio-économique afin d'accroître et valoriser l'offre de formation tout au long de la vie.
- Innovations en Licence : mise en place de parcours en licence innovants (charges de travail renforcées, stages en laboratoire ou en entreprise, programmes internationaux...) dont l'objectif est de valoriser la formation en licence et renforcer l'attractivité de la formation universitaire.
- Formations interdisciplinaires en Master : possibilité pour les étudiants de valider sous forme de « mineures » des unités d'enseignement dans un autre établissement et ainsi proposer des formations interdisciplinaires pour diversifier le profil des étudiants et faciliter leur insertion.
- Formations de haut niveau en ingénierie : création de nouveaux masters conjoints entre les établissements du site, mise en place de formations en apprentissage ; pour créer de nouvelles formations d'ingénieurs et répondre aux besoins croissants des entreprises régionales.
- École des Docteurs : Créer un réseau doté d'un plan d'action sur les thématiques de formation et d'aide à l'insertion (mutualisation de formations entre les écoles doctorales ; coordination des écoles doctorales avec les meilleures universités européennes et mise en place d'actions spécifiques vers l'international ; mise en place d'ateliers inter-disciplinaires ; développement de liens forts avec le monde socio-économique, la haute fonction publique et le milieu associatif et culturel) dans le but de revaloriser le doctorat et d'améliorer les débouchés des docteurs.
- Initiatives d'Excellence en Formations innovantes : financement des IDEFI sur la base d'une convention signée avec l'État pour valoriser l'innovation pédagogique et promouvoir de nouvelles démarches de formation et de nouveaux contenus.

5 programmes de la thématique International, destinés aux étudiants, chercheurs et enseignants étrangers ou hors site, pour soutenir des projets collectifs pour accroître le service aux équipes en recherche de financements internationaux ; développer de nouveaux partenariats à l'échelle internationale et européenne ; augmenter la qualité de l'accueil des nouveaux arrivants en région.

- Antennes de la CUE « Université de Toulouse » : création d'antennes pionnières chargées de développer de nouveaux partenariats, de renforcer la mobilité (entrante et sortante), d'ouvrir des formations de l'Université de Toulouse sur le site et ainsi assurer la promotion de l'Université de Toulouse tout en augmentant les flux d'étudiants et de chercheurs vers le site.
- Cellule Europe + : fournir des services d'appui aux projets européens et internationaux par la mise en place de : veille stratégique des appels à projets, diffusion des informations, mise en réseau des équipes de recherche mobilisées et d'appui à l'ingénierie des projets.

CONTACT PRESSE

Alexandre Lévy - Directeur Communication

Tél. : 05 61 14 93 45 - Mobile : 06 83 39 30 85 - Courriel : communication@univ-toulouse.fr

- Toul'Box : offrir plusieurs types de service (Aide au logement ; Formalités administratives ; Formations linguistiques au français ; Procédures d'accueil ; Intégration culturelle) réunis dans un package d'accompagnement pour faciliter l'intégration des nouveaux arrivants, en priorité étrangers.
- Masters en anglais : soutenir et faciliter l'ouverture de formations de niveau master en langue anglaise afin d'attirer des étudiants non francophones.
- Communication internationale : participation à des salons internationaux, actions de communication et de visibilité pour faire de la CUE « Université de Toulouse » une vitrine internationale et un portail unique de coopération.

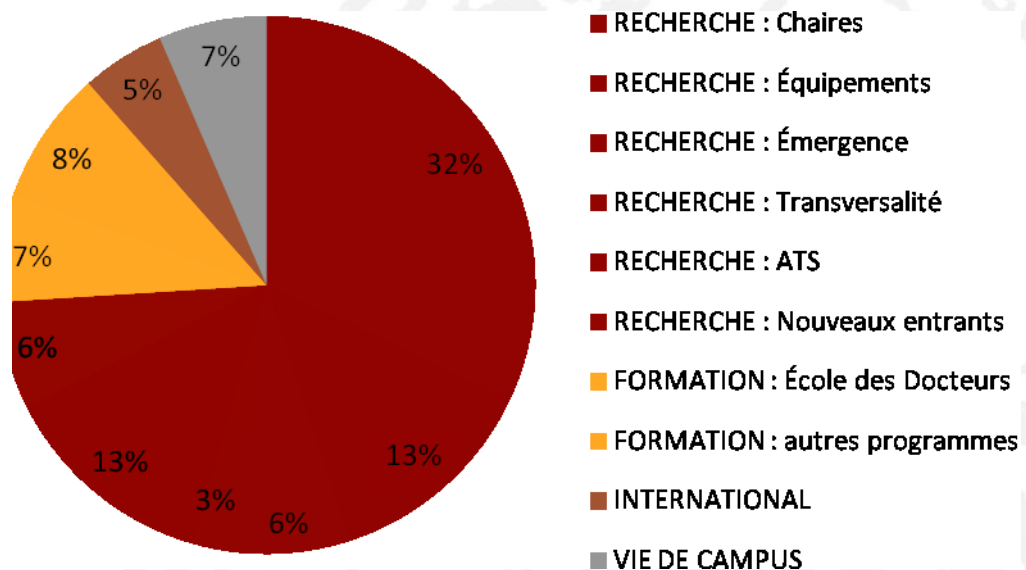
4 programmes de la thématique Vie de Campus, en faveur des étudiants et établissements du site, soutenant des projets pour accroître la cohésion et l'attractivité du site et améliorer la qualité de vie des étudiants et des personnels.

- Fonds de soutien aux initiatives étudiantes : appel à projets annuel subventionnant des projets étudiants inter-établissements dans les domaines : culturel, sportif, citoyenneté, humanitaire... afin d'accroître la vie associative du site et développer des initiatives étudiants inter-établissements.
- Guichet d'accueil des étudiants : créer un point d'entrée unique pour le logement, la formation, la vie étudiante et l'accueil des étudiants, dont les étudiants étrangers et ainsi faciliter et harmoniser les procédures administratives d'accueil et d'intégration des étudiants.
- Culture et diffusion des savoirs : appels à projets annuels pour faire émerger de nouveaux projets dont l'objectif est d'inscrire la dimension artistique et culturelle au cœur des campus et d'accompagner une politique de site en matière de diffusion de tous les savoirs.
- Développement d'une université numérique : bâtir une stratégie numérique de site, constituer un outil de programmation pour un développement du numérique au niveau inter-universitaire, faciliter l'inter-connexion de tous les usagers sur le territoire Midi-Pyrénées en développant une offre de services et de contenus numériques qui s'appuie sur les toutes nouvelles technologies.

Répartition de la dotation

Labellisé Initiative d'excellence en février 2012, le site Toulouse Midi-Pyrénées dispose d'une dotation de l'État, de 25M€ par an pendant 7 ans, pour financer les programmes proposés dans son dossier de candidature.

Le diagramme ci-dessous présente la ventilation de cette dotation par thématiques ou programmes (en pourcentage de l'enveloppe quadriennale), hors LABEX, IDEFI et frais généraux de la CUE « Université de Toulouse ».



En complément de cette répartition, les dotations LABEX contribueront aux programmes de la thématique Recherche à hauteur de 41%, à 100% des actions de valorisation et aux programmes de la thématique Formation pour 19% ; les dotations IDEFI représentent quand à elles 44% du financement des programmes Formation.

Pour tout complément d'information, consultez l'Annexe 1 : Document DELTA, sur le site : www.univ-toulouse.fr/universite/investissements-d-avenir/idex-mise-en-oeuvre

CONTACT PRESSE

Alexandre Lévy - Directeur Communication

Tél. : 05 61 14 93 45 - Mobile : 06 83 39 30 85 - Courriel : communication@univ-toulouse.fr

L'écosystème de l'innovation

Parallèlement aux 21 programmes de l'IDEX de Toulouse, la CUE « Université de Toulouse » a pour objectif d'amplifier son activité de **valorisation de la recherche** et de **transfert des compétences**. Sa nouvelle gouvernance permettra d'orchestrer les différents projets lauréats des Investissements d'Avenir, en tenant compte des instruments coopératifs présents en région.

Les projets labellisés Investissements d'Avenir

La CUE « Université de Toulouse » participe à plusieurs projets lauréats des Investissements d'Avenir :

- LABEX : 7 projets pilotés par le site et 10 en réseau ou en coopération interrégionale ;
- EQUIPEX : 2 pilotés par le site et 9 en réseau ;
- 9 Infrastructure Nationale de Biologie et de Santé (INBS) ;
- 3 projets en Biotechnologies et Bioressources (B&B) ;
- l'IRT Aéronautique, Espace et Systèmes Embarqués (AESE) ;
- le démonstrateur Toulouse White Biotechnologies (TWB) ;
- 1 PHUC (pôle de recherche hospitalo-universitaire en cancérologie) : CAPTOR ;
- 2 Instituts Carnot toulousains et 6 nationaux ;
- la SATT Toulouse Tech Transfer ;
- IDEFI : 3 pilotés par le site et 3 en réseau ;
- la Maison pour la Science et la Technologie.

Le soutien apporté à ces nombreux projets assure le développement de l'ensemble des activités de recherche du site, réparti dans les 6 pôles de compétences identifiés :

- Sciences Économiques et Sociales (SES) : 2 LABEX (IAM TSE et IAST), 1 LABEX en réseau (FCD) et 1 IDEFI (FREDD) ;
- Patrimoine, Apprentissage, Création, Société (PACS) : 1 LABEX (SMS), 1 institut Carnot (M.I.N.E.S) et 1 IDEFI en réseau (INNOVENT-E) ;
- Sciences de la Matière (SdM) : 1 LABEX (NEXT), 2 LABEX en réseau (STORE-EX et GANEX), 1 EQUIPEX (MIMETIS) et 1 EQUIPEX en réseau (NANOIMAGESX) ;
- Mathématiques, sciences et technologies de l'information et de l'ingénierie (MSTII) : 1 LABEX (CIMI), 2 LABEX en réseau (SOLSTICE, CIMI), 4 EQUIPEX en réseau (EQUIP@MESO, ROBOTEX, LEAF, REFIMEVE+), 3 instituts Carnot (LAAS, M.I.N.E.S et CIRIMAT), 2 instituts Carnot en réseau (ONERA-ISA, ISIFoR), 1 IDEFI (DIVERSITES), 2 IDEFI en réseau (FINMINA, CMI-Figure) ;
- Univers, planète, environnement, espace (UPEE) : 4 LABEX en réseau (OCEVU, CEBA, SERENADE, DRIIHM/IRDHEI), 5 EQUIPEX en réseau (XYLOFOREST, CRITEX, GENEPI, RESIF-CORE, EQUIP@MESO), 1 INBS (ANAEE), 1 institut Carnot en réseau (ONERA-ISA), l'IRT AESE ;

CONTACT PRESSE

Alexandre Lévy - Directeur Communication

Tél. : 05 61 14 93 45 - Mobile : 06 83 39 30 85 - Courriel : communication@univ-toulouse.fr

- Sciences de la vie (SdV) : 2 LABEX (TULIP et TOUCAN), 2 LABEX en réseau (IRON et PARAFRAP), 1 EQUIPEX (ANINFIMIP), 8 INBS (Biobanques, F-CRIN, France-Génomique, ProFi, CRYOSTEM, PHENOMIN, METABOHUB et ReNaBi-IFB), 3 B&B (PROBIO3, SUNRISE et SYNTHACS), 1 PHUC (CAPTOR), 3 instituts Carnot en réseau (CALYM, ICSA et 3BCAR), 1 démonstrateur (TWB).

Structures fédérées autour du réseau thématique de recherche et de soins recherche et innovation thérapeutique en cancérologie (RTRS RITC).

Au-delà de cette répartition thématique, l'ensemble des projets bénéficie de liens privilégiés avec les structures transversales que sont la SATT Toulouse Tech Transfer et la Maison pour la Science et la Technologie.

Les instruments coopératifs

Trois grands secteurs maillent le tissu économique de la région : l'aéronautique, l'espace et les systèmes embarqués (électronique, informatique) ; les agro-chaînes ; et le secteur des sciences du vivant et de la santé (cancérologie en particulier). Ces secteurs se retrouvent naturellement portés par les pôles de compétitivité (PDC) :

- Aerospace Valley : aéronautique, espace et systèmes embarqués ;
- Cancer-Bio-Santé ;
- AgriMip Sud-Ouest Innovation : monde agricole et agroalimentaire ;
- EAU : ressources hydriques et la qualité de l'eau.

Leur rôle est de faire émerger des projets de recherche et développement collaboratifs et innovants et de créer une synergie entre les différents acteurs de la chaîne : grands groupes, PME innovantes, professionnels au service du développement économique régional, établissements de formation et de recherche, etc.

Dans ce maillage régional dédié à la compétitivité, on retrouve également les réseaux thématiques :

- de recherche avancée : RTRA Aéronautique et RTRA École d'Économie de Toulouse ;
- de recherche et de soins : RTRS Innovations thérapeutiques en Cancérologie

Enfin, les fondations de coopération scientifique (FCS) se trouvent fortement associées à la stratégie scientifique de l'IDEX Toulouse :

- STAE : Sciences et technologies pour l'Aéronautique et l'Espace ;
- Jean-Jacques Laffont - TSE : Toulouse School of Economics ;
- RITC : Recherche et Innovation thérapeutique en cancérologie.

CONTACT PRESSE

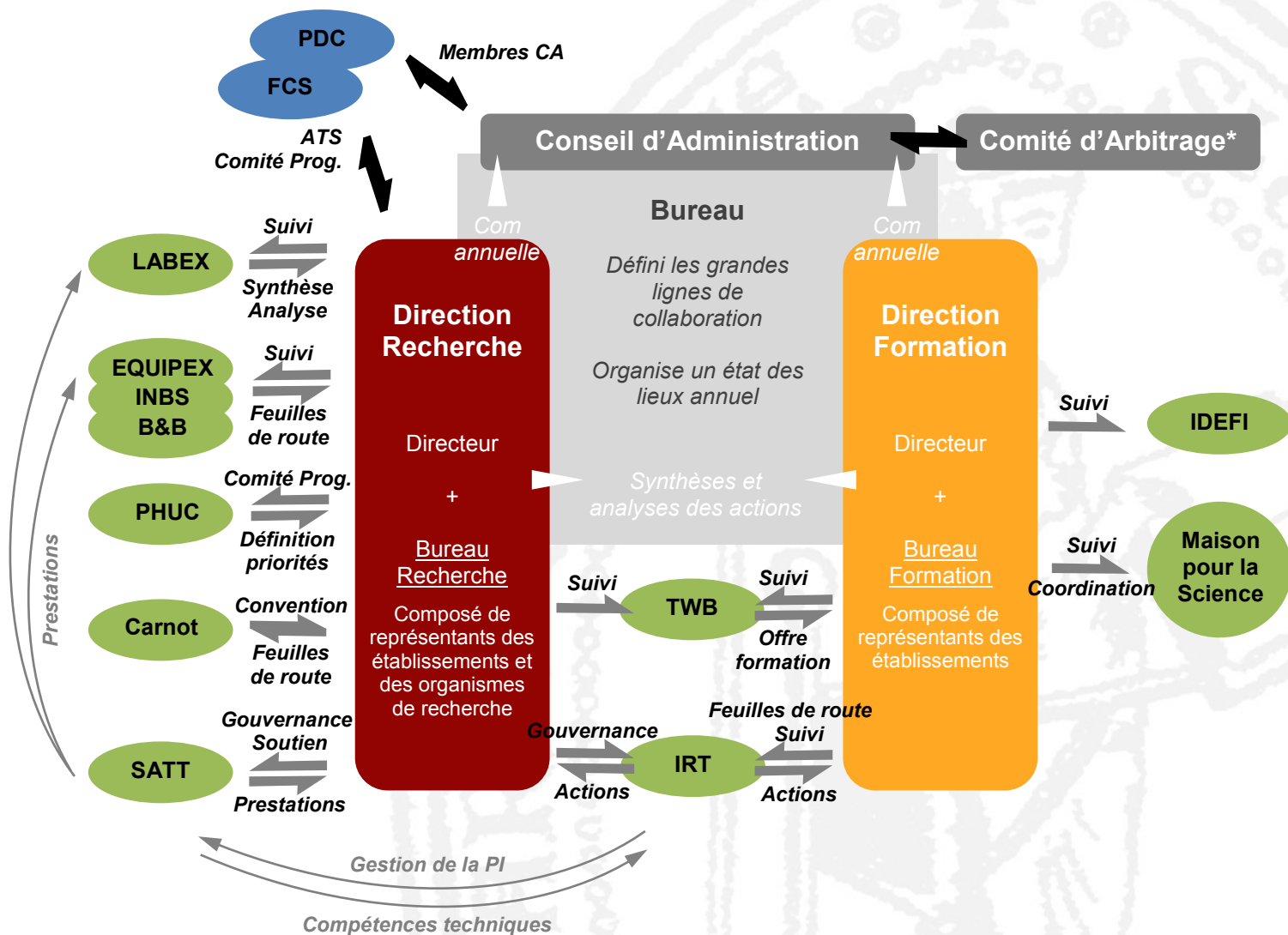
Alexandre Lévy - Directeur Communication

Tél. : 05 61 14 93 45 - Mobile : 06 83 39 30 85 - Courriel : communication@univ-toulouse.fr

Les articulations et interactions

La gouvernance de la CUE « Université de Toulouse » (CA et Bureau) a vocation à jouer le rôle de « Chef d'orchestre » de l'écosystème d'innovation, en garantissant la cohérence scientifique globale du site et le lien entre les stratégies « individuelles » de chacun des objets, la stratégie de l'IDEX et la stratégie globale du site.

Le schéma ci-dessous en présente les principales interconnexions :



* Le Comité d'arbitrage (12 à 16 personnalités sans lien avec le site et reconnues scientifiquement au plan international) a pour mission de choisir les lauréats des programmes « Recherche » de l'IDEX (à l'exception du programme « Équipements ») et de valider le processus de sélection des projets du programme « Formation » défini par le Bureau.

Pour jouer un rôle moteur dans le **développement de l'innovation** et la **création d'emplois**, La CUE « Université de Toulouse » développe également des partenariats forts avec l'ensemble des grandes industries et le réseau de PME de haute technologie implantées en Midi-Pyrénées.

Pour tout complément d'information, consultez l'**Annexe 5 : Articulation entre l'IDEX et les autres projets lauréats du programme Investissements d'Avenir**, sur le site : www.univ-toulouse.fr/universite/investissements-d-avenir/idex-mise-en-œuvre

CONTACT PRESSE

Alexandre Lévy - Directeur Communication
Tél. : 05 61 14 93 45 - Mobile : 06 83 39 30 85 - Courriel : communication@univ-toulouse.fr

Rappel des missions de la CUE « Université de Toulouse »

Présentation :

L'Université de Toulouse, fondée en 2007 par les six établissements universitaires habilités à délivrer le doctorat (UT1, UT2, UT3, INPT, INSA, ISAE) initialement sous la forme d'un Pôle de recherche et d'enseignement supérieur (PRES), **fédère aujourd'hui l'ensemble des établissements d'enseignement supérieur et de recherche de la région Midi-Pyrénées**. Elle constitue un outil de coopération entre ces établissements et de partenariat avec les représentants des milieux économiques et des collectivités locales, afin **d'améliorer la visibilité et l'attractivité du site** Toulouse Midi-Pyrénées.

Les membres fondateurs :

- Université Toulouse 1 Capitole
- Université de Toulouse II-Le Mirail
- Université Toulouse III Paul Sabatier
- Institut National Polytechnique de Toulouse (ENSAT, ENSEEIHT, ENSIACET, ENIT, ENM, EI PURPAN, ENVT)
- Institut National des Sciences Appliquées de Toulouse
- Institut Supérieur de l'Aéronautique et de l'Espace

Les membres associés :

- CU Jean-François Champollion
- École Nationale de l'Aviation Civile
- École Nationale de Formation Agricole
- École Nat. Sup. d'Architecture de Toulouse
- École Nat. Sup. des Mines d'Albi-Carmaux
- Institut Catholique d'Arts et Métiers de Toulouse
- Sciences Po Toulouse
- Toulouse Business School

En matière d'enseignement doctoral et de recherche :

- Coordonner les études doctorales (ex : délivrance du Doctorat sous le label unique Université de Toulouse, harmonisation des pratiques) ;
- Valoriser les activités de recherche (ex : participation à la répartition des allocations doctorales) ;
- Promouvoir la visibilité, l'attractivité internationale et l'accueil des étudiants et chercheurs étrangers (ex : signature scientifique unifiée des publications) ;
- Développer des projets de formation, de recherche, de documentation et d'édition transversaux et/ou pluridisciplinaires (ex : soutien aux projets de formation) ;
- Mutualiser des activités pour améliorer le service public universitaire (ex : préparation des doctorants à l'insertion professionnelle).

En matière de gestion d'équipements et de moyens :

- Créer et développer une université numérique en région pour disposer d'un environnement numérique de travail ;
- Développer en commun la validation des acquis de l'expérience (VAE) ;
- Avoir une politique mutualisée des achats.

En matière de vie étudiante et sociale :

- Organiser un service mutualisé d'orientation des étudiants prenant en compte leurs aspirations et leurs compétences ;
- Accompagner les étudiants étrangers dans leur parcours d'études ;
- Améliorer les services publics universitaires en faveur des étudiants.

Pour tout complément d'information, consultez le site : www.univ-toulouse.fr

CONTACT PRESSE

Alexandre Lévy - Directeur Communication

Tél. : 05 61 14 93 45 - Mobile : 06 83 39 30 85 - Courriel : communication@univ-toulouse.fr